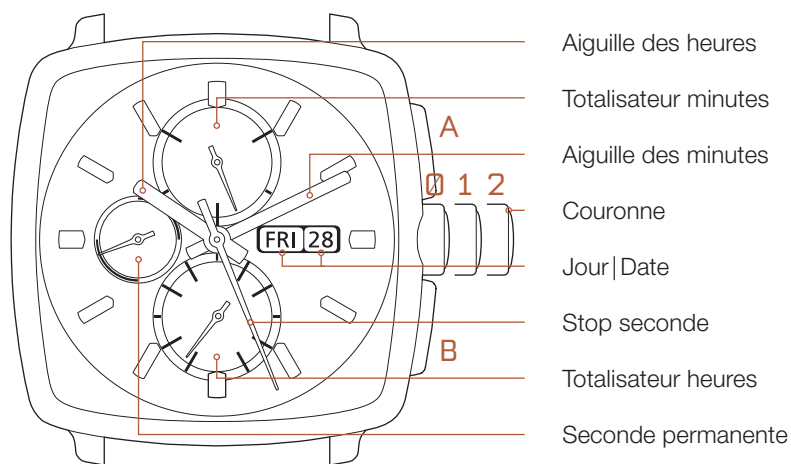


MANUEL D'INSTRUCTION DBF002

Fidèle à la tradition, cette montre unique mise sur la combinaison de matériaux les plus nobles avec la haute horlogerie. Offrant un maximum de précision et une beauté absolue, elle attirera toujours et partout les regards tout en vous identifiant comme fine connaisseuse ou fin connaisseur.

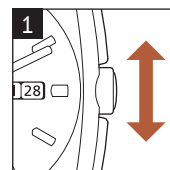
ÉLÉMENTS DE COMMANDE



Le mouvement complexe de votre montre est remonté de manière permanente grâce au simple mouvement de votre main. Si vous ne portez pas la montre, elle s'arrêtera au bout de 48 heures au maximum. Pour la remettre en marche, veuillez suivre les instructions ci-contre.

CFW 99001-DD, mouvement automatique

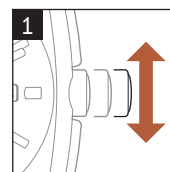
METTRE EN MARCHÉ



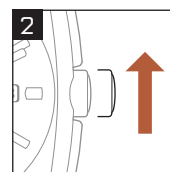
Remonter le mouvement en tournant la couronne.

RÉGLER LE TEMPS ET LA DATE

Ne pas régler la date entre 22 h 00 et 2 h 30.

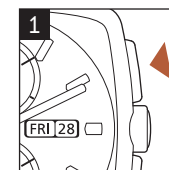


Tirer la couronne en position 2. Régler l'heure actuelle délibérément le matin ou l'après-midi.

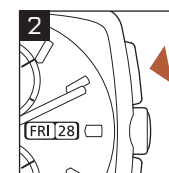


Pousser la couronne en position 1. Régler le jour actuel et la date. Ensuite repousser la couronne en position 0.

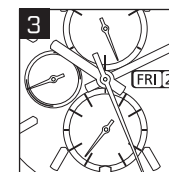
MESURER LE TEMPS



Appuyer une fois sur le poussoir A, le chronométrage commence.



Appuyer encore une fois sur le poussoir A, le chronométrage s'arrête.



Lire le temps mesuré aux totalisateurs.



Appuyer sur le poussoir B, toutes les aiguilles du chronométrage sont remises à zéro.

ENTRETIEN

Afin de conserver votre montre en excellente condition de fonctionnement pendant des années, ne la soumettez pas à des chocs et ne l'exposez pas à la lumière du soleil trop forte. Nettoyez le boîtier avec un chiffon en microfibres. Veuillez nettoyer les bracelets métalliques et les bracelets caoutchouc avec une brosse à dents et de l'eau savonneuse. Utilisez un chiffon doux pour essuyer. Afin de préserver au mieux les bracelets en cuir, il est recommandé d'éviter le contact avec l'eau ou l'exposition à l'humidité ainsi que l'exposition prolongée en plein soleil. Le cuir est un matériau naturel perméable qui réagit de manière sensible à la graisse et aux cosmétiques.

Comme tout instrument de précision, votre montre doit faire l'objet d'une maintenance régulière pour fonctionner au mieux de son potentiel. Par conséquent, vous devriez la faire contrôler tous les cinq ans par un horloger de DuBois et fils.

GARANTIE

Votre montre a été fabriquée par nos horlogers avec le plus grand soin et en respectant des directives de qualité rigoureuses. Si la montre présente toutefois un défaut de matériau ou de fabrication, DuBois et fils vous offre une garantie de deux ans à compter de la date d'achat. Sont exclus de cette garantie, les traces d'usure normale ainsi que tout dommage résultant d'une manipulation inappropriée de la montre. La garantie est valable si le certificat de garantie a été complètement rempli lors de l'achat de la montre.

Pour toute réclamation, veuillez contacter directement DuBois et fils en présentant la montre ensemble avec le certificat de garantie complètement rempli.

ÉTANCHÉITÉ À L'EAU

L'étanchéité de la montre peut être affectée par le vieillissement des joints ou par un choc accidentel subi par la couronne. Il est recommandé de faire vérifier l'étanchéité chaque année par DuBois et fils. Les poussoirs des chronographes ne doivent pas être actionnés sous l'eau afin d'empêcher la pénétration de l'eau dans le mouvement.